

Guía Truck Smart

Qué debe saber antes de partir



nyc.gov/trucksmart



**VISION
ZERO** 
Building a
Safer City

Índice

Seguridad

Verificación de seguridad antes de viajar	3
Peatones	5
Zonas escolares	6
Ciclistas	7
Carriles para autobuses	9
Movimientos de viraje	11

Viaje por NYC

Planee su ruta	13
Rutas para camiones locales versus camiones de paso	14
Uso del GPS	16
Restricciones en la autopista	18
No se quede atrapado	19
Restricciones de tamaño y peso	20

Entregas en NYC

Conducción por la noche	23
Acceso a la acera	24
Estacionamiento	25

Programas del NYC DOT

Entregas fuera del horario laboral	27
Open Streets y Open Restaurants	28
Programas de educación para que los camiones sean más seguros	29
NYC Clean Trucks Program	30

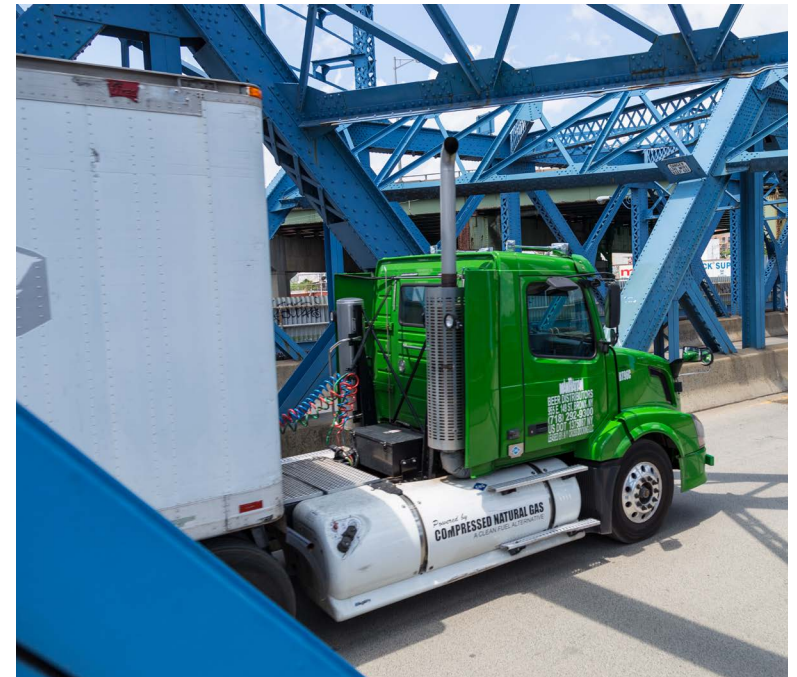


¡Sea Truck Smart!

Como operador de un camión, su atención a la seguridad puede salvar vidas.

NYC DOT está aquí para ayudar. Nuestra primera misión es garantizar la seguridad de todos los que viajan por NYC, mientras lo mantenemos en movimiento y haciendo su trabajo.

En este folleto encontrará consejos para conducir de manera más segura e inteligente en NYC.





Seguridad

¿Sabía usted?

El **67 %** de las colisiones de camiones con peatones y ciclistas tuvieron como consecuencia lesiones graves o la muerte.



Verificación de seguridad antes de viajar

Algunos recordatorios antes de salir...



Revise todos los neumáticos y los frenos para asegurarse de que funcionan correctamente. Son componentes de seguridad importantes del vehículo.



Revise los espejos. La ley de Vehículos y Tráfico de New York State exige que los todos los camiones registrados en New York State con pesos brutos de más de 26,000 libras usen espejos de puntos cruzados.



Registre el peso del vehículo. Esto lo ayudará a evitar estructuras con espacios bajos. Esté atento a las señales de precaución.



¿Sabía usted?

Las colisiones de camiones tienen el doble de probabilidades que las de autos de provocar muertes y lesiones graves a los peatones y ciclistas.



Peatones

- Disminuya la velocidad cuando se acerque a peatones en la calzada. Recuerde que los peatones que usan dispositivos de asistencia para la movilidad como muletas y sillas de ruedas pueden necesitar más tiempo para moverse por las calles.
- No bloquee la pasarela o cruce de peatones (intersección). Esto colocaría a los peatones en la ruta del tráfico en sentido contrario.
- Cuando avance con luz verde, espere entre 2-3 segundos antes de moverse.
- Busque cambios repentinos en la dirección de los peatones.
- Cuando haya mal tiempo, preste atención a los peatones que cruzan las entradas a caminos principales. Recuerde que los camiones tardan más en detenerse cuando las condiciones climáticas son malas.



Zonas escolares



Cuando se acerque a zonas escolares, **disminuya la velocidad** y observe los límites de velocidad.



Pare completamente cuando la señal del autobús escolar 'STOP' esté extendida. Ley del Estado de NY — TODOS los vehículos deben detenerse incluso si el bus escolar está en el lado opuesto del camino.



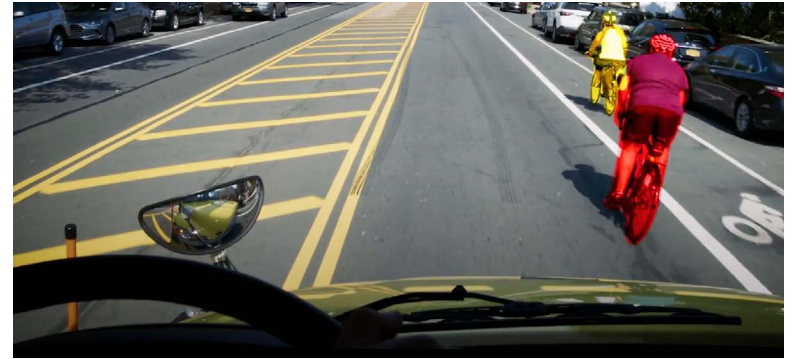
No se estacione en zonas escolares. Solo se le permite estacionar cerca de la escuela si está haciendo negocios en el edificio. Es ilegal permanecer parado en las zonas escolares.



Esté atento a los niños y a los padres que pueden salir del tráfico inesperadamente.

¿Sabía usted?

Hay más de 1,800 zonas escolares en NYC y la cantidad está aumentando.

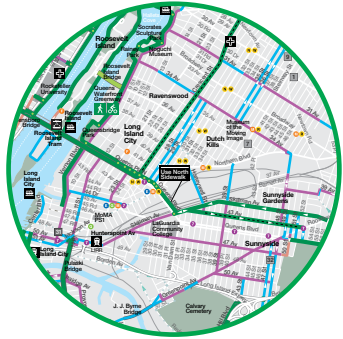


Ciclistas

- Los ciclistas tienen el derecho de paso, incluso cuando no hay carriles para ciclistas.
- Nunca estacione o se quede parado en los carriles para ciclistas a menos que sea una emergencia.
- ¡Sea paciente! Mantenga una distancia mínima de 3 pies cuando rebase a los ciclistas.
- Mantenga una distancia segura cuando conduzca detrás de ciclistas.
- Practique abrir la puerta del lado del conductor con la mano derecha. Esto lo ayuda a girar para ver si hay un ciclista acercándose al vehículo.

Estos son algunos de los diferentes tipos de carriles para ciclistas que encontrará en las calles de NYC. →

Puede encontrar carriles para ciclistas en muchas de las rutas para camiones de la ciudad. Los ciclistas deben tener el derecho de paso cuando usted se acerca a un carril anexo.



Carril para bicicletas



Carril protegido para bicicletas



Carril compartido para bicicletas



Carriles para autobuses

Tenga en cuenta la vasta red de carriles y vías para autobuses mientras recorre la ciudad. Los carriles para autobuses están marcados "Bus Only" y pueden estar pintados de rojo y solo los autobuses pueden recorrer o detenerse en ellos durante ciertas horas del día.

No puede recoger ni entregar productos en un carril de autobuses durante las horas en que esté en efecto. Muchos carriles para autobuses al lado de la acera tienen horarios al medio día durante los que se permite estacionar y hacer entregas y muchas calles con carriles para autobuses tienen espacios para entregas en una acera opuesta o en una intersección. A menos que los avisos indiquen otra cosa, puede entrar al carril de autobús por los siguientes motivos:

- Para girar a la derecha en la próxima calle
- Para incorporarse a través del carril de autobuses o un espacio de estacionamiento que está del otro lado

Para obtener más información sobre dónde están los carriles para bicicletas vea el NYC Bike Map.

Visite nyc.gov/bikes.

- Para acceder a una calle privada, a una rampa o a una entrada si está a 200 pies
- Para dejar o recoger pasajeros rápidamente

Las vías para autobuses solo permiten el tráfico de autobuses y **camiones** y también pueden estar marcadas con pintura roja.



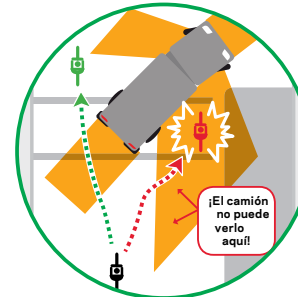
Carril de autobuses



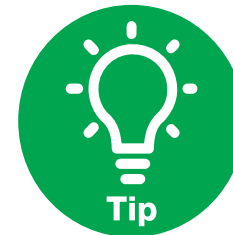
Busway



Movimientos de viraje



Disminuya la velocidad cuando se prepare para hacer un viraje y asegúrese de observar visualmente la intersección. Cuando haga virajes, asegúrese de que no haya peatones ni ciclistas en las áreas con vistas obstruidas.



Un viraje seguro a la izquierda es a 5 MPH.



Viaje por NYC

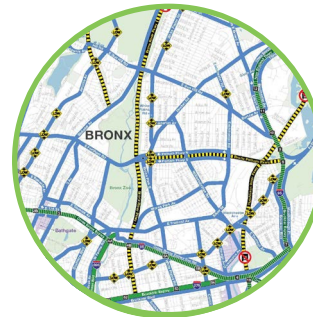
¿Sabía usted?

Casi un tercio de las lesiones graves y mortales provocadas por colisiones con camiones suceden en rutas que no son para camiones.



Planee su ruta

En NYC, ciertas carreteras están mejor diseñadas para camiones grandes y otros vehículos comerciales. Estas carreteras forman parte de una red mapeada a la que puede acceder para planear su ruta. ¡Cuando viaje entre el origen y destino, use siempre una ruta para camiones!



Para acceder a la versión digital del mapa de rutas para camiones más reciente o para pedir copias impresas gratis visite nyc.gov/trucks.

Rutas para camiones locales versus camiones de paso

Hay dos clases vías para caminos, **rutas para camiones locales** y **rutas para camiones de paso**.



Red de rutas para camiones locales

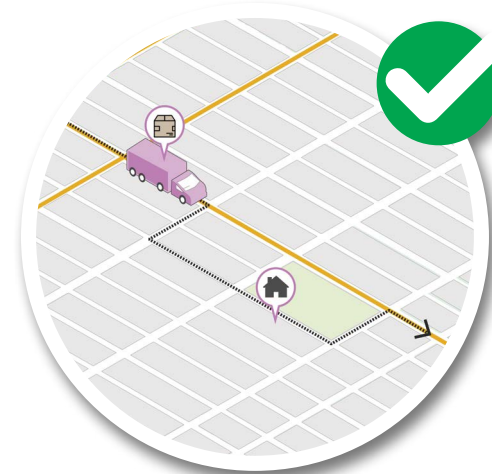
Diseñadas para camiones con origen y destino dentro de un distrito municipal. Esto incluye camiones que viajan para hacer una entrega o para cargar o prestar servicios.



Red de rutas para camiones de paso

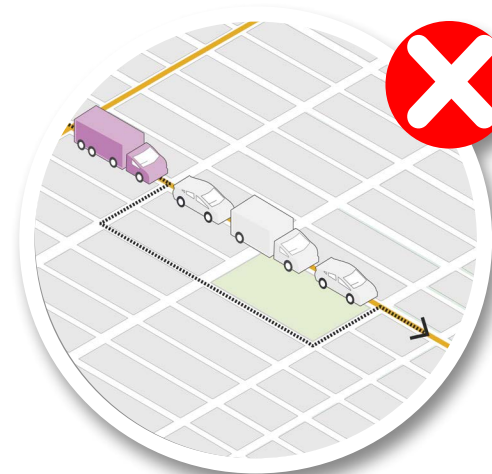
Compuesta principalmente por las arterias urbanas y carreteras importantes y deben usarla los camiones que no tienen origen o destino dentro del distrito municipal.

¿Cuándo pueden salir de ruta los camiones?



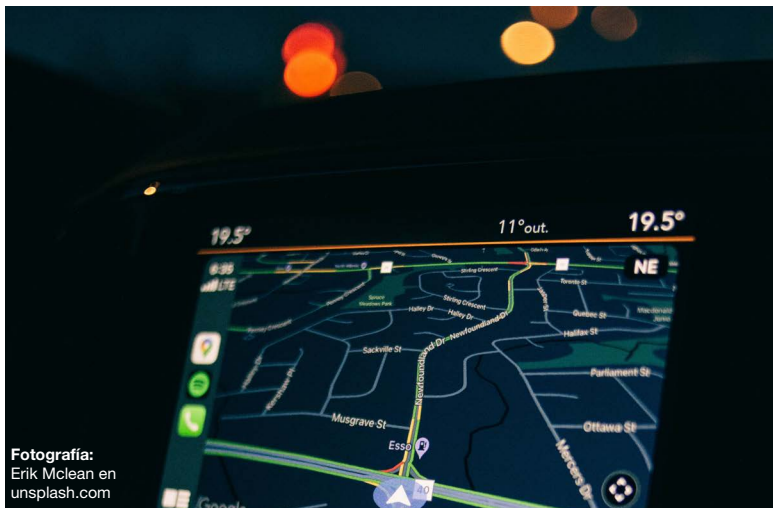
Permitido

Para hacer una entrega fuera de una ruta designada



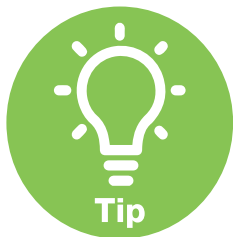
No permitido

Para tomar un atajo o evitar el tráfico



Uso del GPS

El GPS es una herramienta valiosa para que muchos conductores lleguen a donde quieren ir. Vea la guía que está a la derecha para que lo ayude a optimizar esta herramienta de navegación.



Siempre revise la ruta planeada en GPS contra el mapa de rutas para camiones y señalización de la carretera. ¡Esté atento a sus alrededores!



Use una unidad de GPS programada para vehículos comerciales que lo dirija para usar las rutas de camiones.



No confíe en su teléfono celular para la navegación. Recuerde, ¡está prohibido usar teléfonos celulares portátiles mientras maneja un camión en NYC!

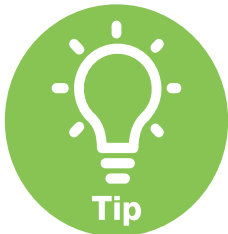


Manténgase alejado de las autopistas y otros caminos principales que son peligrosos para vehículos grandes.



Restricciones en la autopista

Los camiones y vehículos comerciales no están permitidos en las autopistas de New York City. El sistema de autopistas de la ciudad contiene cientos de estructuras con espacios bajos para uso de peatones y autos.



Si está en una autopista de la ciudad, deténgase de inmediato y marque 911.

Tip



¡No se quede atrapado!

Si entra ilegalmente a una de las autopistas de nuestra ciudad, puede chocar con un puente, lo cual es malo para el puente, para el camión y para otros usuarios de la carretera que están a su alrededor. También puede encontrar estructuras con espacios bajos en muchas calles locales. Siempre esté atento a las señales de precaución en cada vía de acceso. ¡No se quede atrapado!

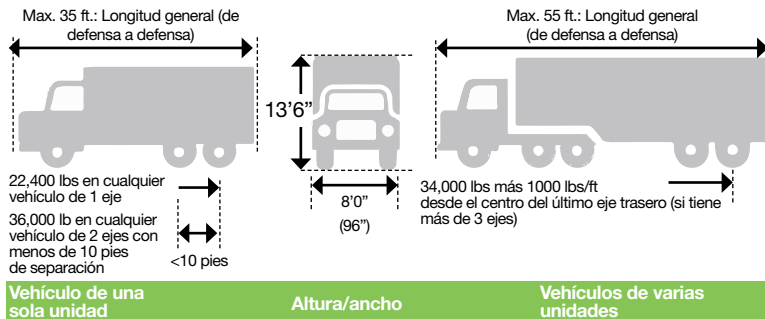


Para obtener una lista de las autopistas y acceso a un folleto de las autopistas de la ciudad visite nyc.gov/trucks.



Restricciones de tamaño y peso

Los vehículos que exceden las dimensiones máximas deben obtener un permiso para vehículos de dimensiones grandes para cada etapa del viaje (por ejemplo, necesita un permiso para viajar a un destino dentro de la ciudad y otro para salir de la ciudad).



Para obtener más información sobre permisos diarios para vehículos de dimensiones grandes, llame al **212.839.6341** o visite **nyc.gov/oversizedpermits**.



Entregas en NYC

¿Sabía usted?

La visión del conductor disminuye diez veces a medida que cae la noche.



Conducción por la noche

Es posible que tenga que conducir y hacer negocios en horas de la noche. Esta es una buena manera de evitar el tráfico y reduce la probabilidad de interactuar con usuarios vulnerables en los caminos principales.

Recordatorios:

- Manténgase alerta en todo momento.
- Observe los límites de velocidad y conduzca más despacio, especialmente en áreas con mala iluminación.
- Revise que los focos delanteros estén funcionando bien e iluminen lo suficiente.
- Evite retroceder el camión durante la noche, especialmente si no tiene un asistente para que lo ayude.
- ¡Siempre revise todos sus espejos antes de continuar! Asegúrese de que no haya nadie en las áreas de visión obstruida. ¡El ángulo de visión del camión depende de usted!
- Esté completamente descansado cuando trabaje y opere un camión.



Acceso a la acera

Esté atento a algunos de los cambios que puede ver mientras recorre las carreteras de NYC y lo que significan para su ruta.

En las áreas residenciales, el programa Neighborhood Loading Zone (NLZ) tiene espacio extra en las aceras para las entregas, recoger/dejar pasajeros y carga.

Visite nyc.gov/nlz para ver los lugares e información del programa Neighborhood Loading Zone.

Hay nuevos tipos de vehículos de carga que también usan las aceras. Las bicicletas de carga que participan en el [NYC DOT's Commercial Cargo Bicycle Pilot Program](#) tienen permiso para cargar, descargar y estacionar en las mismas áreas en las que se permite estacionar a los camiones. Para obtener más información, visite nyc.gov/trucks.



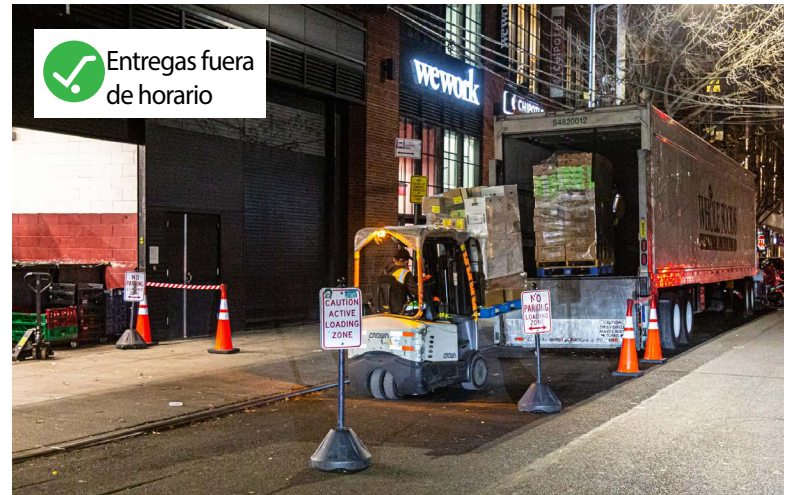
Estacionamiento

- Evite los peligros de seguridad al estacionarse en doble fila usando las zonas de carga comercial y del barrio designadas o las áreas de carga y descarga que están fuera de la calle.
- ¡No estacione ni deje su vehículo en los carriles para bicicletas o en las aceras!
- Siempre busque a los peatones y ciclistas cuando entre o salga del espacio de la acera o área de carga y descarga.
- Asegúrese de que el camión tenga el tamaño adecuado para los muelles de carga y descarga.
- No estacione el camión en la carretera durante la noche. Estacionar en las calles durante la noche es ilegal. Por la seguridad personal y del tráfico, use los estacionamientos y lugares de almacenaje que están fuera de las calles.

La guía general sobre estacionamiento y espera para los vehículos comerciales está disponible en nyc.gov/trucks.



Programas del NYC DOT



Entregas fuera del horario laboral

NYC DOT apoya la adopción de entregas durante la noche a través de nuestro programa Off-Hour Deliveries.

El programa NYC DOT's Off-Hour Deliveries (OHD) anima la entrega de mercancía fuera de los horarios pico de 7 pm a 6 am para mejorar la seguridad y la eficacia mientras disminuye el congestionamiento y las emisiones de los camiones. OHD trabaja con las empresas y los servicios de entregas para desarrollar las mejores estrategias para las entregas fuera del horario laboral para sus necesidades únicas.

Para obtener consejos, herramientas y recursos para apoyar el trabajo de entregas durante la noche, visite ohdnyc.com.



Open Streets y Open Restaurants

Open Streets y Open Restaurants pueden afectar sus rutas y movimientos de viraje, ya que las calles están cerradas para fines recreativos o restringidas parcialmente pues los restaurantes se extienden al carril de estacionamiento.

Reduzca la velocidad y tome precauciones extra cuando conduzca cerca de Open Streets y Open Restaurants.

Puede hacer negocios en estas zonas cuando sea necesario.

Visite nyc.gov/openstreets o nyc.gov/openrestaurants para obtener más información sobre estos programas.



Programas de educación para que los camiones sean más seguros

El programa NYC DOT's **Truck's Eye View** da educación al público sobre los peligros de las áreas de visión obstruida cerca de los camiones grandes. En eventos celebrados en toda la ciudad, los participantes se pueden sentar en el asiento del conductor de un camión y aprender de un camionero profesional en qué puntos no pueden ver a los demás en la carretera.

El video educativo "**I See You**" se centra en los pasos prácticos que pueden tomar los camioneros para mejorar la seguridad. Visite nyc.gov/dot para revisarlo.

Las compañías de camiones interesadas en obtener más información sobre los programas de seguridad para la carga del NYC DOT pueden enviar un correo electrónico a freightmobility@dot.nyc.gov.

NYC Clean Trucks Program

NYC Clean Trucks Program

da incentivos de descuentos y recursos a las flotillas comerciales que operan en las zonas comerciales e industriales de NYC

para ayudarlos a hacer una transición a tecnologías más avanzadas para la limpieza de los camiones. Para obtener más información sobre este programa y cómo ayuda a que sea más seguro respirar nuestro aire visite nycctp.com.



Truck Safe, Truck Smart, Truck NYC!

¡Los camiones son importantes para el crecimiento y funcionamiento de esta gran ciudad!

No olvide:

- El límite de velocidad en toda la ciudad es de 25 mph a menos que se publique otra cosa.
- Use la mano derecha para abrir la puerta y ver si alguien se acerca a pie o en bicicleta.
- ¡No retroceda en una intersección!
- Siempre deténgase y ceda el paso a los peatones.
- Los ciclistas tienen el derecho de paso.

Si tiene preguntas sobre el contenido de este folleto, puede llamarnos y dejar un mensaje en el 212.839.6670 o enviar un correo electrónico a FreightMobility@dot.nyc.gov. Para obtener más información sobre los datos y políticas que se explican en este folleto, consulte *Delivering New York: A Smart Truck Management Plan for New York City* en nyc.gov/trucks.



Manténgase informado sobre la seguridad y otros recursos.

Visite nyc.gov/dot

Suscríbase a nuestro boletín de carga en
nyc.gov/dotnews.

Puede obtener más información sobre Vision Zero en
nyc.gov/visionzero.

Síguenos en las redes sociales:



NYC_DOT



NYC_DOT



NYC_DOT



nyc.gov/trucksmart

**VISION
ZERO**

**Building a
Safer City**

